



さくら小だより



さくらっこ↑

坂戸市立桜小学校 学校便り No.7

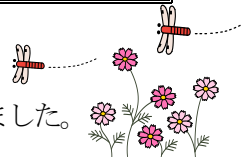
【学校教育目標】

『かしこく なかよく たくましく』

目指す学校像：笑顔いっぱい あいさついっぱい やる気いっぱい 令和5年11月1日 校長 原 一美

ステキ

桜小の素敵を紹介します！ ～みんなちがって当たり前 それぞれの個性を大切に～



先日、日本教育公務員弘済会の「私の出会った素敵な学校」に桜小学校が選ばれ、会報に掲載されました。3か月毎に埼玉県の小中高及び特別支援学校から1校ずつです。その内容を少し紹介します。～今回紹介させていただく学校は、坂戸市立桜小学校です。桜小の取組の特長として、「認めてほめてのばす！」を大切にしていることです。一人ひとりに寄り添った生徒指導を全教職員で取り組んでいるとのこと、目指す学校像は、「笑顔いっぱい あいさついっぱい・やる気いっぱい」これを掲げて子どもたちに日々力を注がれています。…後略… ～

本校は、特別支援学級（おおぞら・はるかぜ・たんぼぼ・なのはな）9クラス、通級指導教室（かがやき・ことば）3クラス、日本語指導教室があります。個々に合った支援を行い、その子らしさを大切に、日々の成長に繋いでいます。各担当の先生方の言葉よりその学習の様子をお伝えします。

<おはぼな学級>

児童の特性に寄り添い、個々が学びやすい少人数の学級です。国語や算数の他に、自立活動など、児童が大人になっても困らないように、実態や課題に応じた学習活動を行っています。子どもたちの一生懸命に頑張る姿はとても微笑ましいです。

今後の活動として、焼き芋パーティ・キッズニア東京等、楽しい体験や校外学習でいっぱいです。子どもたちのキラキラした目を絶やささないように、一人一人の成長を支援していきます。（西田）

<通級指導教室>

通級指導教室は、『学習上、生活上の困難を改善・克服することを目的とした指導を行う教室』です。「ことばの教室」…正しい発音の仕方や話し方、ことばを正しく聞き取ること、ことば遊びや会話を通して言語能力やコミュニケーション能力を高めることを学習します。（小鷹）

「かがやき」…友達との上手な関わり方・気持ちのコントロールの仕方、集中力・集団適応能力を高めること、苦手なことの学習や運動のトレーニング等、個々の課題に添った学習をします。

どちらの教室も自分に自信を持ち、より良い自分を目指すことができるよう支援しています。（永井・斎藤）

<日本語指導>

日本での学校生活や社会生活に必要な知識を学ぶ教室です。あいさつで使う言葉から友達との会話、授業の時に使う言葉、漢字などカードを使い、実際の場を想定した教員との会話の中で「読む」「話す」「書く」「聞く」の4つの技能に分け、一人一人に応じた学習をしています。

日本語で楽しみながらコミュニケーションをとり、授業に参加できる力の向上を目指します。（関田）

☆桜小は、子どもたちの学びの様子をいつでも見に来て、サポートしていただけるような学校づくりを目指しています。ご協力いただける方は、どうぞ学校までお声がけください。

＜桜小の教育活動他 10月＞

「連合運動会・壮行会」 11・12日



4年生が応援をリード↑

3校の代表による選手宣誓↓



今年は入西・片柳・桜小の3校合同開催です。5・6年生は、たくさんの応援を力にかえて自分の目標に向かってチャレンジしました。

「5年生・宿泊学習」 24・25日



今年は「小川げんきプラザ」に行ってきました。自然の中で登山・カレー作り・キャンプファイヤー…。全てが貴重な体験です。

「地域との交流」 8日



桜堤公園で行われた「坂戸竹灯の夕べ」に桜小のおはぼな学級の子どもの手作り灯ろうが飾られました。

「カーテンがきれいになりました！」 14日

総務・本部役員さんを中心に、各教室、特別教室のカーテン洗いと取り付けまで行いただきました。おかげ様で、子どもたちは気持ちよく過ごしています。お忙しい中、ありがとうございました。





11・12月の行事予定

※詳しくは、学年だよりをご覧ください。

11月

12月（1月）

- 1 ふれあいタイム・委員会・2年町たんけん
- 2 市内音楽会（4年生参加）
- 7 開校記念日 教育相談日
- 8 ふれあいタイム・クラブ活動
- 10 桜フェスタ 13 おはぼな土手滑り 3年消防署見学
- 15 ありがとう集会
- 16 市内職員研修（特別日課4時間）
- 17 スイッチオフ週間（23日まで）
- 21, 22, 24 授業参観・懇談会
- 22 学校運営協議会・いじめ防止教室…興味のある方はぜひ参加を
- 29 校内持久走大会（12/1予備日）委員会



- 5 教育相談日
- 6 ふれあいタイム・クラブ活動
- 11, 12 6年修学旅行（鎌倉方面）
- 13 賞状朝会・クラブ活動
- 15 短縮5
- 19 短縮5 20 短縮4 給食終了
- 21 短縮3 22 2学期終業式
- 24～1/8 冬季休業日
- 9 3学期始業式
- 10 短縮3
- 11 短縮5 給食開始・発育測定



- * 11月より下校時刻が15分早くなります。（5校時…14:45 6校時…15:45）
- * 登校時刻（桜小のきまり 7:50～8:05）の確認とご協力をいただきありがとうございます。

あいさつは魔法の言葉！



～皆さんは、「あいさつは魔法の言葉」って聞いたことがありますか？

あいさつをすることで、人と人とをつなぎ、お互いの心を和ませ、よい気分になります。そして、笑顔になりますね。～

と、お話朝会で話したことから、10月は、学校全体で「あいさつ運動（あいさつビンゴ）」を行いました。あいさつに課題があった桜小の子どもたちですが、年度当初にくらべ、自分から、目を合わせて、元気にあいさつをする子が増えてきました。来校される方々からも「桜小は、元気にあいさつができる子が多いですね。」とお褒めの言葉をいただいています。地域やご家庭ではいかがでしょうか？10月16日から2週間は、市長さんも校門の所であいさつをしてくださいました。

桜小の目指す学校像の一つは「あいさついっぱい」です。これからも心のこもったあいさつで、皆が繋がっていけるような学校にしていきたいと思っています。お声がけよろしくお願いします。



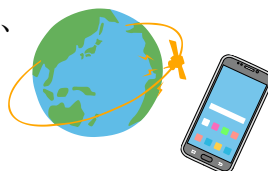
ネットの危険から子どもを守るために… 保護者が知っておきたいこと

自分のスマートフォンを持つ子どもの割合は年々増加している。内閣府の2022年の調査によると、専用のスマートフォンを利用している割合は、小学生で64.0%、中学生で91.0%、高校生では98.9%に達しています。（政府広告オンラインより）

【参考】ルール作り

インターネットは世界の人々と手軽につながることができる有用なツールですが、依存や学力低下との関連を示すデータもあります。専門家は使い方を工夫している親子もいるとし、「他のことを優先し余った時間に使うといったルールを決めてはどうか。」と提案をしています。

本校でも、授業中眠くなったり、頭痛を訴えたりする子に聞くと、ゲームや動画視聴等で、睡眠不足が原因になっているケースがあります。右記のルール作り等参考にしていただき、ぜひ、ご家庭でも話題にしてみてください。



- ・名前や顔写真、学校名などは書き込まない。
- ・友達にメールやメッセージのやり取りを強要しない。
- ・利用する場所や時間を決める。
- ・パスワードは親が管理する。
- ・トラブルの時はすぐに保護者に相談する。