

# 受験 All in one



- P.1 進路日程（12月・1月）
- P.2 進路日程（2月・3月）
- P.3 成績及び諸活動の記録通知書について・出願について
- P.5 志願先変更について
- P.6 受験(検)等の手続きについて（県公立）
- P.7         "  （筑波大坂戸）
- P.8         "  （私立）
- P.9 受験(検)上の心構え・4つの管理と1枚の管理を
- P.10        "  入試前日・受験チェック表
- P.11        "  入試当日・試験会場で
- P.12        "  学科試験解答上のコツ
- P.13        "  入試終了後
- P.14 （資料）県公立入試における受検生心得
- P.15 受験上のトラブルへの対応
- P.16 新型コロナウイルスへの対応について
- P.17 入試についてのQ&A
- P.18 冬休みに入る前に…
- P.19 面接に備えよう
- P.20 試験に向けての最終チェック
- P.21 持ち物チェック表・緊急連絡先



坂戸市立城山中学校

9年 1組 番 氏名

---

## 令和4年度9年生 主な進路予定

### 進路日程(12月)

### 進路日程(1月)

日	曜	学校行事	入試関係	日	曜	学校行事	入試関係
1	木	授業参観/保護者会		1	日		
2	金	授業参観/保護者会		2	月		
3	土			3	火		
4	日		北辰テスト	4	水		
5	月		推薦希望用紙提出日	5	木		
6	火	学校朝会		6	金		(調査書完成, 袋詰め)
7	水	委員会		7	土		
8	木			8	日		
9	金			9	月	成人の日	
10	土			10	火	始業式	私立調査書発行/出願指導
11	日			11	水	3日課	筑坂推薦出願 ◯切
12	月		三者面談 (校長面接)	12	木	給食開始	
13	火		三者面談 (校長面接)	13	金	避難訓練	
14	水		三者面談 (校長面接)	14	土		
15	木		三者面談 (校長面接) [調査書等作成依頼書] ◯切	15	日		
16	金	給食運営委員会		16	月		
17	土			17	火	児童生徒朝会	
18	日			18	水	委員会の日	筑坂推薦入試事前指導
19	月		筑波大学付属坂戸高等学校 (推薦) 出願 (~1/12まで)	19	木		筑坂推薦入試
20	火			20	金		私立入試事前指導
21	水	給食最終, 短4		21	土		
22	木	大掃除, 短3		22	日	修学旅行(8年)	私立入試中心日
23	金	終業式	活動記録通知書を家庭へ配布	23	月		"
24	土			24	火	↓	
25	日			25	水	8年振休	筑坂推薦発表 筑坂一般入試出願 (~1/30まで)
26	月	冬期休業日	活動記録通知書訂正可能期間 9:00 ~ 16:00 (厳守)	26	木	薬物乱用防止教室	
27	火			27	金		
28	水	学校閉庁 (12/28 ~ 1/3)		28	土		
29	木			29	日	北辰テスト	
30	金			30	月		
31	土			31	火	ブロック朝会	筑坂一般出願 ◯切
※1 「筑坂」は筑波大附属坂戸の略 ※2 受検用写真撮影 11月15日(月)撮影済み ※3 推薦書類 12月22日までに担任に渡す				※4 冬季休業中に志望校変更等, その他相談がある場合は担任までご連絡ください。 (12月28日~1月3日, 学校は閉庁しています)			

## 進路日程(2月)

## 進路日程(3月)

日	曜	学校行事	入試関係	日	曜	学校行事	入試関係
1	水	委員会の日	公立高校願書清書締め切り	1	水	期末テスト	
2	木		筑坂一般入試事前指導	2	木	委員会の日	県公立入試発表事前指導
3	金	入学説明会	筑坂一般入試 ☞ 日付指定で郵送(9日必着)	3	金	6年の卒業を祝う会	県公立入試発表 9:00 出席のみ(未受検者)
4	土			4	土		
5	日			5	日		
6	月			6	月		県公立高校追検査
7	火	学校朝会	筑坂一般入試発表	7	火	朝会,9年生を送る会	
8	水			8	水	委員会の日	追検査入試発表 県公立欠員補充公示
9	木		県公立出願(郵送はこの日必着)	9	木		
10	金		県公立出願(窓口)	10	金	卒業式予行	
11	土	建国記念の日		11	土		
12	日			12	日		
13	月		県公立出願(窓口)~12:00	13	月		
14	火	児童生徒朝会		14	火	卒業式準備	
15	水	応援団感謝集会	県公立志願先変更	15	水	卒業式	
16	木		県公立志願先変更~16:00	16	木	9年臨時休業	
17	金			17	金		県公立欠員補充開始
18	土			18	土		
19	日			19	日		
20	月			20	月	給食最終日	
21	火	ブロック朝会	県公立入試事前指導	21	火	春分の日	
22	水		県公立入試学力検査 出席のみ(私)	22	水	3日課	
23	木	天皇誕生日		23	木	3日課・大掃除	
24	金		県公立入試実技・面接	24	金	修了式	
25	土			25	土		
26	日			26	日		
27	月			27	月	学年末休業日	
28	火	期末テスト		28	火		
				29	水		
				30	木		
				31	金		

※5 県公立願書 1月中旬配布予定

※6 県立用収入証紙 1月集金予定

# 成績及び諸活動の記録通知書について

- 配布日 令和4年 12月23日(金)
- 配布方法 2学期通知表といっしょに、生徒に配布します。
- 内容 高校に提出する「調査書」と同一の内容です。ただし、「調査書」ではありませんので、開封し、内容を確認したらご家庭で保管してください。
- その他 ・「受領書」を同封しますので、保護者が記入して3学期に学校へ提出してください。  
・内容に追加・誤りがありましたら、12月26日(月)9:00~16:00の間に学校へ連絡してください。

## 出願について

進学(国立・県公立・私立)の場合、志願先に願書等の必要書類を提出しなければなりません。志願先に願書等を提出する事を**出願**といいます。出願にあたっての心構えを記載しますのでしっかり理解しておきましょう。

- 1 出願日**
  - ◇県公立高校 中学校でまとめて郵送します。(2/3に発送, 2/9必着)  
郵送できなかった場合は窓口で2月10・13日に提出します
  - ◇その他の国立・私立高校の出願日は高校ごとに指定されていますので、各自で余裕を持って出願してください。
- 2 出願方法**
  - ◇国立(筑波大坂戸)・・・各自で郵送(推薦:12月19日~1月12日)  
(一般:1月25日~1月31日)
  - ◇県公立・・・中学校でまとめて郵送(2月1日までに提出)  
2月3日曜日指定で郵送します。
  - ◇私立・・・原則、各自で郵送(主に1月上旬~)  
※インターネットによる事前出願の学校もあります。
- 3 願書の取寄せ**
  - ◇国立・・・各自で入手(インターネットで登録する)
  - ◇県立・・・中学校で用意し配布
  - ◇市立・・・" それに加えて所定用紙を取り寄せる
  - ◇私立・・・高校(またはインターネット)等で、各自で入手
- 4 必要書類** (中学校で記載や発行が必要な書類は担任にへ提出)
  - ◇国立(筑坂)・・・「受検票」,「調査書(筑坂高指定のもの)」  
推薦はプラス「志願理由書」「推薦書(学校長推薦)」
  - ◇県公立(一般)・・・願書[収入証紙貼付](調査書)
  - ◇私立・・・願書[写真], (推薦書)「調査書」(延納手続き願)  
(郵送用封筒)(受験料振込証書)等

※ 12月23日に家庭にお届けする「成績及び諸活動等の記録通知書」は「調査書」ではありません。間違ってお願しないようにしてください。(調査書は1月になってから発行します)

※ 多くの私立高校の調査書は、県公立高校と同じものでよいことになってはいますが、高校指定の用紙でなければいけない高校もあります。高校指定の調査書が必要な場合は、できるだけ早く担任に提出してください。

※ 写真は、11月15日に希望者に中学校で撮影しました。個人で撮影されても大丈夫ですが、髪型や服装など、細かい配慮をお願いします。

## 5 注意事項

- (1) 国立・私立の場合、必要書類を購入する時点から、その高校の入試が始まっていると考えましょう。
- (2) 受付窓口では服装・頭髪を整え、言葉遣いを丁寧にして対応しましょう。個人の対応が城山中学校全体の評判・評価につながることを意識しましょう。
- (3) 必要書類の準備は早めにしましょう。特に、担任に提出すべき書類（推薦書等）は、年内に済ませましょう。

### (4) 受験料の支払いについて

【国立・私立の場合】 あらかじめ受験料の振り込みをしなければなりません。冬休み中に振り込みをしておくことをおすすめします。（支払日は学校ごとに違います。）

【県立の場合】 収入証紙（全日制の課程2200円，定時制の課程950円）を中学校で集金を行い一括購入し、それを願書に貼ります。

それ以外に郵便切手223円が必要ですので事前に準備をお願いします。

【市立の場合】 指定の金融機関で2200円を納付。領収書を添付。

- (5) 国立・私立高校は（県公立を除く）、出願は各自で行うこととなります。持参の場合は、あらかじめ電車時刻・電車賃・高校までの経路等を確認しておきましょう。

- (6) 出願日と受け付け時間を確認しておきましょう。期間内及び時間内でなければ、受け付けてもらえません。（郵送の場合、消印有効の場合と必着の場合があるので注意してください。）



- (7) 出願日(以前)に担任から調査書(封筒に入れてある)が渡されますが、開封無効となります。(再発行はしません)

- (8) 出願前に親子で確認したうえで必ず担任（または担当の先生）から出願書類のチェックを受けましょう。インターネット出願の場合は、送信する前にプリントアウトできる場合はコピーを担任にチェックしてもらいましょう。

※ 特に注意すること

◇国立・私立は受験用写真の貼付け(裏面に氏名と中学校名を)

◇郵送用封筒の切手貼付け ◇受験料振り込み通知書の貼付け ◇押印が必要な高校も

- (9) 公立も私立も受検(験)票が家庭に到着次第、受検(験)番号を担任に報告する。

(専用のカードを作成します。名前・学校名・科・コース・番号を記入するもの)

- (10) 出願後の受検(験)票は、各自で保管すること。《高校の入学式まで保管》

- (11) 出願時に事故やトラブルに巻きこまれた場合、すみやかに中学校まで連絡すること。

(城山学園 TEL 049-285-9930)

- (12) 窓口の出願時や入試、発表の日など、万が一の対応の為、家庭の方が在宅、または連絡がすぐにとれるようにしていただくとありがたいです。



## 志願先変更について (県公立のみ)

県公立高校の一般募集を受検する場合には、期間内において志願先変更(志願先高校・課程・学科・コース)を1回認めることとし、期間は2日間となります。

※志願先変更は、ご家庭の協力が必要不可欠となります。ご家庭でよく話し合ってください。

志願先変更期間 2月15日(水)、16日(木) この間に1回だけ志願先変更が可能です。

- ・第2志望のみの変更も同様の手続による。
- ・志願先変更の際は改めて変更先の高校に願書、受検票、調査書を提出する。
- ・「志願先変更願」用紙は中学校で用意する。
- ・「志願先変更証明書」は高校が用意する。

一般募集は2月16日(水)に新聞紙上で発表される公立高校の倍率、または、出願期間中に埼玉県教育委員会ホームページ「彩の国さいたま公立高校ナビゲーション」で随時更新される倍率を見て、保護者及び担任とよく相談の上で志願先変更するかどうか決定しましょう。

### 1 志願先変更期間と受け付け時間 志願者は、期間内に1回に限り志願先を変更することができます。

受付期間・時間： 2月15日(水) 9:00~12:00 13:00~16:30  
16日(木) 9:00~12:00 13:00~16:00

### 2 志願先変更の流れ(※保護者の方と受験生と一緒に高校に行ってください)

- ① 新聞紙上またはホームページで県公立進学希望調査(志願状況)を確認
- ② 保護者と相談 ⇒ 志願先変更高校の決定
- ③ 担任に相談・報告 ⇒ 確定
- ④ 「志願先変更願」と「入学願書」の記入(担任から受け取る)
- ⑤ 必要事項の記入(生徒本人) & 保護者の自署
- ⑥ 担任へ提出 ⇒ 清書チェックを受ける (校長の職印が必要)
- ⑦ 「志願先変更願」と「受検票」の提出 ⇒ 変更前の高校に出向く
- ⑧ 「志願先変更証明書」の受領 ⇒ 変更前の高校が発行
- ⑨ 「志願先変更証明書」と「入学願書」の提出 ⇒ 志願先変更する高校へ
- ⑩ 「受検票」の受領
- ⑪ 中学校へ戻る
- ⑫ 受検番号報告カードに記入し、提出
- ⑬ 受検票の保管(各自で)

\* 願書日付：2月 15日  
\* 書類が揃い次第、変更前の高校へ

### 3 入学願書の収入証紙(受験料の支払い)について

志願先変更する場合、収入証紙の扱いは次のケースに当てはめてください。

- ア 県立(全日制)から県立(全日制)へ ⇒ 収入証紙の必要なし
- イ 県立(全日制・定時制)から市立へ ⇒ 金融機関に2200円を振り込む
- ウ 市立川越から県立(全日制)へ ⇒ 埼玉県の収入証紙(2200円)が必要
- エ 県立(全日制)から県立(定時制)へ ⇒ 収入証紙の必要なし
- オ 県立(定時制)から県立(全日制)へ ⇒ 埼玉県の収入証紙(1250円)が必要
- カ 市立から県立(定時制)へ ⇒ 埼玉県の収入証紙(950円)が必要

不足額が生じる場合は、不足分の埼玉県収入証紙が必要

★県の収入証紙は、市役所出納課で購入

★一度納入した入学選考料は返還されない。

# 受験（検）等の手続きについて

## 県公立

《一般募集》 ※願書は学校で用意。埼玉県の収入印紙も学校で事前に購入します。

12月15日（金）『調査書等作成依頼書』提出締切

受験する可能性のある高校はすべて記入。取り消す場合は連絡を。

1月 中旬 < 公立願書の配布→下書き→清書 >

2月 1日（水）『願書(清書したもの)』提出締切

3日（金）願書・調査書・等の郵送（9日の期日指定で）<中学校が行う>

9日（木）願書必着

10・13日 出願（各高校窓口に持参する場合）

< 受検票が家庭に届いたら、受験番号を学校へ連絡。

15・16日 志願先変更（17日…16:30、18日…16:00まで）

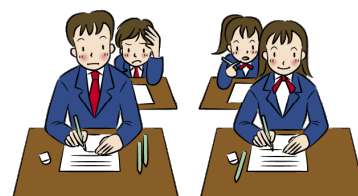
21日（火）一般募集受検事前指導

22日（木）**県公立入試学力検査**

24日（金）**県公立入試実技検査・面接**（実施校のみ）

3月 2日（木）入学許可候補者発表事前指導

3日（金）**入学許可候補者発表**（Web発表 9:00 掲示 10:00）



1時間程度で行ける高校…Webで合否を確認し、合格者は高校へ向かう  
遠い高校…9:00前に自宅を出て高校へ向かう。Web発表か掲示で合否を  
確認

・合格者は、受検票を持参し、高校の窓口で『書類』を受け取る。

合格者は…11:30に登校する。

（11:30に遅れても登校）

⇒ 校長先生からのお話を聞く。

⇒ 教室で話を聞く。

・合格しなかった者…14:00に登校。

⇒他の併願校に入学する場合には、速やかに手続を行う。

⇒公立一本で不合格の生徒は「欠員補充」か「受験可能な私立  
高校」を考える。

※受験日や、入学許可  
候補者発表時には可能  
な限り、在宅いただき  
たいです。



《欠員補充》

3月 8日（水） 公示 14:00（教育委員会ホームページ）

\* 入学候補者の数が募集人員に満たない場合は、3月17日（木）から欠員補充を行う。

\* 出願・学力検査・面接・実技検査・入学許可候補者発表 については、高校ごとに確認する。

\* 3月 3日に入学許可候補者となった者は出願できない。

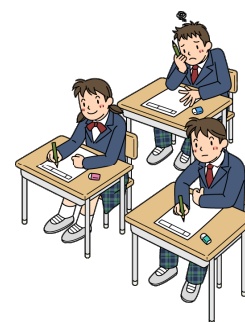
**国立** (筑波大学附属坂戸高等学校の場合)

対象	クラス	入試の種類		募集定員	選考日	ページ	
海外在留生	SGクラス	SG入試	海外在留生特別選抜 (日本人学校・海外現地校生徒対象)	単願	5名程度	12月10日(土)	2-4
	IBクラス	IB入試	海外在留生特別選抜 (日本人学校・海外現地校生徒対象)	単願		12月10日(土)	
外国人生徒	SGクラス	SG入試	海外帰国生特別選抜	単願	20名程度	1月19日(木)	5-6
		SG入試	外国人生徒特別選抜	単願		1月19日(木)	
全生徒	SGクラス	SG入試	一般選抜	単願	5名程度	1月19日(木)	7-8
				併願		1月19日(木)	
	IBコース	IB入試	推薦選抜		10名程度	1月19日(木)	9-10
			一般選抜			1月19日(木)	
IGクラス		推薦入試		単願	60～70名程度	1月19日(木)	11-12
		一般入試			50～60名程度	2月3日(金)	

《推薦》

※願書などの必要書類は説明会や個別相談会で入手しておく。

- 12月 5日(月) 初旬 「志願理由書(高校所定)」と志願動機の作文(200字)を中学校担任に提出  
校長先生の面接
- 9日(金) 中学校での校内選考結果伝達
- 12月15日(金) 中～下旬 『調査書等作成依頼書』提出締切 (受験する可能性のある高校はすべて記入)  
『願書』下書きの担任チェックを受ける。  
担任に提出する場合は、書類一式を封筒(表に氏名記入)に入れて提出すること。  
'受験料の振込'や'写真'(希望者は学校で撮影可)の準備は、各自の責任で行う。
- 12月19日～1月11日 『出願登録』を、筑坂のホームページより行い、同期間内に検定料を支払う。
- 1月10日(火) 『願書』清書の担任チェックを受ける。→ 出願書類一式を郵送する(13日必着です)  
・出願後、受験番号が判明し次第報告する。
- 18日(水) 入試事前指導[放課後]
- 19日(木) **推薦入試 試験日**
- 25日(水) **合格発表10時から、インターネット発表**  
※ **合格者は必ず入学。入学辞退は認められない。**
- 2月14日(火) までに午前11時までに、入学納付金を振り込む。
- 22日(火) 本人と保護者同伴で高校へ行き、入学手続き9:00～12:00



《一般》

- 1月20日までに 「受検票」の下書きと清書の担任チェックを受ける。
- 1月25日～27日 『出願情報登録』をホームページで行う。同期間内に検定料を支払う。
- 1月25日～30日 **出願** 書類一式を、所定の封筒にて郵送する。(1/30 必着です)  
・出願後、受験番号が判明し次第報告する。受験票は大切に保管する。
- 2月 2日(木) 入試事前指導[放課後]
- 3日(金) **一般入試 試験日**
- 7日(水) **合格発表10時から、インターネット発表(辞退は、14日11:00までに)**



## 私立

※願書などの必要書類は説明会、個別相談会やインターネットで入手しておく。

- 12月15日(木)まで ・『調査書等作成依頼書』提出締切  
[受験する可能性のある高校はすべて記入。取り消す場合は担任へ連絡を。]
- 12月22日(木)まで ・親子で確認したうえで『願書』下書きの担任チェックを受ける。2学期中に下書きと清書のチェックも受け付ける。  
・「学校推薦書」などがあった場合は担任に提出する。  
\*担任に提出する場合は、書類一式をのクリアファイルに入れて提出すること！

- 冬休み中に  
・願書等の清書（2学期にできなかった人）  
・受験料の振込み  
・郵送用の封筒，切手の準備等を，各自の責任で  
・写真準備（11月中に学校で撮影済み）  
データをアップロードするか，写真を貼付するか，確認を  
・入試要項の確認  
・インターネット出願



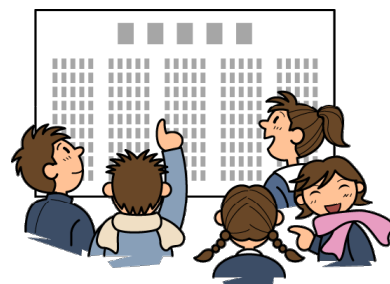
- 出願** 冬休み中に出願するときは，担当(担任)の願書チェックを受ける。  
・『調査書』『推薦書』受領 →【郵送出願】封をして，郵便局へ  
→【窓口出願】高校へ

※ 調査書は1月10日(火)に発行します。

1月7日より前に希望する場合は，できるだけ早く担任に申し出てください。

★受験番号 【郵送】到着次第，受験番号を担任に提出

- 1月10日(月) 私立出願事前指導
- 1月20日(金) 入試事前指導[放課後]  
22日(日)～ **入試**  
★合格発表 合格の場合，書類を学校に持ってくる。  
★手続等… 【単願】**入学手続**を各自の責任で行う。  
【併願】**延納手続**を各自の責任で行う。



参考<インターネット出願について>（詳しくはミライコンパスのサイトで）



イベント予約・インターネット出願を中心に  
全国の小学校・中学校・高等学校820を  
超える学校で利用されている。

イベント予約

[イベント予約の利用方法について](#)

インターネット出願

[インターネット出願の利用の流れについて](#)

[顔写真データ登録方法について](#)

[コンビニ支払い方法について](#)

[ペイジーでのお支払い方法について](#)

[コンビニでの印刷方法について](#)

参考<父母負担軽減制度について>

一般社団法人埼玉県私立中学高等学校協会（詳しくはホームページをご覧ください）

〒330-0063

埼玉県さいたま市浦和区高砂4丁目13番20号

TEL.048-863-2110 FAX.048-863-2284

## 受験(検)上の心構え

三者面談を終え、すでに進路選択・決定をした生徒もいれば、終業式後の入試相談を経て最終決定する生徒もいます。そして、新年を迎えるとすぐ私立高校等への出願が行われ、いよいよ入試本番を迎える時期となります。



まずは、1月19日の筑波大坂戸高校の推薦入試があり、次に1月22日が私立高校の入学試験の中心日となっています。第一志望校として受験する人もいれば第二・第三志望校として受験する人もいます。

いずれにしても自分の意志と責任において進路選択したわけですから、どの人も「合格」という吉報が得られるように残された日々を大事に過ごさなくてはなりません。進路実現は、目前なのです。特に、第一志望校に合格することはこの上ない喜びとなるはずです。また、第二志望・第三志望校に合格した場合は、次の第一志望校への弾み・励みとすることができます。

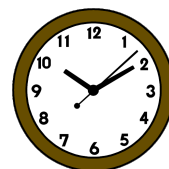
受験を目の前にして必要以上に不安を抱く必要はありません。今まで頑張ってきたことを信じて、自信を持って入試に臨みましょう。そして、特別な意識をせず、平常心で入学試験に臨むことが大切です。

## 4つの管理と1枚の管理を

受験直前になると、誰でもその心境は「人事を尽くして天命を待つ」となるはずですが、そこで、「4つの管理と1枚の管理」をぜひとも徹底・実行しましょう。

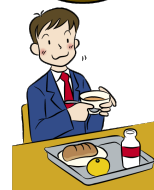
### 1つめ…<時間の管理>

受験当日は、集合時間がそれぞれの高校で決まっています。時間に遅れないことは当然のことです。また、残された日々の時間を有効に使いましょう。



### 2つめ…<健康の管理>

受験を目の前にして風邪をひいたり体調を崩したりすると、本番で実力を発揮できません。「早寝・早起き・朝ごはん」など、規則正しい生活をして健康維持に努めましょう。



### 3つめ…<学力の管理>

残り少ない日々の中で、学力の大幅な向上は難しいかも知れません。しかし、最後まで粘り強く勉強に取り組みましょう。それが今の学力を維持することにもつながります。

基礎・基本をしっかり押さえ、要点のチェックをしながら学習します。そして試験では、難問に時間をかける前に、まず基本的な問題・中間的な問題を確実に解けるようにしておくのです。

### 4つめ…<心の管理>

ダメなことを並べても良いことはありません。試験前に悩むこととしたら、「入学した後に何をするのか。何部に入るのか。」など『受かった後の事』を考えるのです。試験そのものに不安感を抱いても仕方ないのです。それよりも、「絶対、大丈夫」と自己暗示をかけ、自分に自信を持つこと。(不安が無いように、余裕を持って対策を！)



### 1枚……<受験票の管理>

受験票を紛失したり、忘れていたりすることがないようにしっかりと管理しましょう。「受験生である」という自覚が必要です。人任せにせず、自分で管理します。受験当日はもちろんのこと、その後の合格手続きの時にも必要となります。

いよいよ入試本番を迎えるということで、受験上の心構えをいくつか列記しますので参考にしてください。

## 入試前日

### (1)いつもと同じように

明日が試験だということで緊張するのはわかるけど、特別なことをせず、いつもと同じようにした方が良いと思います。心を落ち着け、ゆったりとした気持ちを保つこと。

平常心、平常心・・・。

### (2)持ち物の準備を

受験に必要な持ち物をひとつひとつ確認しながら準備を。試験会場で必要なものがないことに気づき、慌ててしまったら、少なからず影響が・・・。「備えあれば憂い無し」です。'受験チェック表'をもとにしっかり準備・点検しましょう。



### (3)学習は軽く

いまさらジタバタしても仕方ありません。不安だからといって、夜遅くまで勉強するのはナンセンスです。疲れを残したり、寝過ぎしたり、不安な要素がいっぱいです。基本的なことのおさらい程度で十分です。

### (4)服装の確認を

身なりがきちんとしているかどうかは第一印象につながります。名札がついているかどうか、ボタンがはずれていないか、ズボン・スカートにシワがないかどうか確認しておきたいものです。

### (5)集合時間・出発時間の確認を

受験には個人で出かけてもらうことになります。従って、特に学校として集合時間や電車時刻を決めていませんので、自分で電車時刻をしっかりと確認しておきましょう。もし、同じ高校を受験する友達と一緒に出かける場合は、心配・迷惑をかけないように行動しましょう。

### (6)早めに寝ること

十分な睡眠をとることが入試本番にしっかり取り組めることにつながります。なかなか寝付けないという生徒もいるかもしれませんが、床に入っていれば自然に眠りにつくはずですよ。合格する夢でも見ましょう。

## 受験チェック表

(事前指導で配布します)

	受検票		筆記用具		三角定規・コンパス		交通費		弁当
	上履き		下足入袋		腕時計(アラーム・計算器付き不可)		問題集・本等		ハンカチ
	ティッシュ		面接レポート		マスク+予備		その他( )		

◆解答がマークシート方式の場合はHBの鉛筆5～10本位(消しゴムはプラスチック)

## 入試当日

### (1) 早めの起床を

余裕をもって行動するために、早めに起床すること。寒い中、早起きをするのはつらいけれど、それも試練の一つだと思ってすぐに起きましょう。

慌てて忘れ物をしたり、集合時間に遅れたりしないためにも・・・。



### (2) 朝食は必ずとること

腹が減っては戦ができない！ といいます。  
試験に集中して取り組むためにも、朝食は必ずとりましょう。  
用便も済ませていけば、安心して試験に集中できます。



### (3) 身なり・頭髪のチェックを

出かける前に自分の姿を鏡に映し、身だしなみ・頭髪がきちんとしているかどうかチェックしましょう。さわやかな印象になるように気を配りましょう。

### (4) 時間に余裕を持って家を出よう

高校への集合時間に遅れないように、余裕を持って家を出ること。電車で出かける場合は、1本の乗り遅れがつかずきのもととなりかねません。

原則として、個人で出かけることになりませんが、他の生徒に心配・迷惑をかけないようにしましょう。

また、スクールバスを利用する学校は、その時間帯が決まっていますので要注意！



## 試験会場で

### (1) 注意事項の確認を

試験場に着いたら掲示板をよく見て、試験会場や注意事項を確認しましょう。よく分からない場合は、案内係の先生に聞きましょう。(聞くは一時の恥、聞かぬは一生の恥)

### (2) トイレにいこう

自分の試験教室や机を確認したらトイレに行き、気持ちを落ち着けましょう。試験の最中に生理現象が起こっては、集中できません。(集中するルーティンがあると良い)

テストの休み時間は、スポーツドリンクなどの水分をとると5%結果がよくなるというデータもあります。

### (3) 受験票・筆記用具の準備を

自分の席に座ったら、受験票や筆記用具を出し、受験番号の確認や筆記用具、特に鉛筆の場合、シンが折れていないかどうかチェックする余裕がほしいです。

### (4) 終わったテストを振り返らない

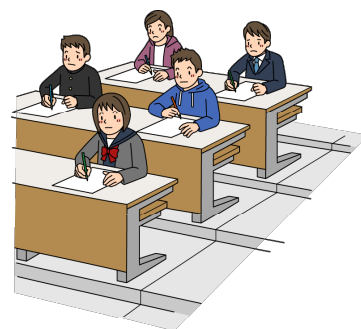
終わったテストの答え合わせはNGです。終わってしまったことを振り返るよりも、次のテストの準備をしましょう。

試験までに時間があれば、要点などに軽く目を通しておきたいもの。わずかな時間といえども、有効につかきましょう。

## 学科試験解答上のコツ

### (1)受験上の注意をよく聞くこと

受験上の注意は真剣に聞きましょう。いい加減に聞いていて困るのは自分です。分からない点があったら、遠慮せずに質問しましょう。(ピンチはチャンスです)



### (2)受験番号と氏名は先に書くこと

問題用紙が配られたら、解答方法・時間などを確認しましょう。そして、一番先に受験番号と氏名を書くこと。受験票をしっかりと見て、受験番号を間違えないように記入しましょう。

### (3)あせらず、やさしい問題から解答を

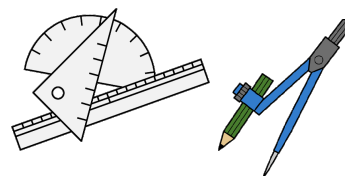
試験ですから、緊張はつきもの。しかし、いつまでも緊張しては結果に影響します。問題全体にひととおり目を通してから、やさしい問題から解答していきましょう。マークシート式の解答では、解答欄が一つずれるとせっかく解答したものがすべてパーとなりますので注意!

### (4)ケアレスミスをなくすこと

せっかく問題の解き方や答えがわかっているのに、解答の時、ミスをしてはもったいないです。勘違いや計算違いをすることがないように慎重に解答しましょう。

### (5)最後まであきらめるな!

当然のことながら、問題には難しいものもあります。だからといって、最初からあきらめるのも情けないものです。やさしい問題を確実に解いてから、最後まで粘り強く取り組みましょう。



### (6)採点者の立場になれ

せっかくの解答も、わかりづらい文字や数字、薄い文字等で書き、採点しづらい答案にしてしまうと、○になるものが×になるかもしれません。誰が採点しても同じように読める答案を書くために、わかりやすくていねいに濃い字で書きましょう。

マークシート式では、HBの鉛筆で枠からはみださないようにきれいに塗りつぶすことが大切になります。練習しておきましょう。

### (7)解答の見直しを

早く解答が終っても、ポーツとしていないで、粘り強く解答の見直しをしましょう。

### (8)最後にもう一度(受験番号・氏名の見直しを)

解答の見直しができたら、最後にもう一度、受験番号・氏名の記入を確認しましょう。

## 入試終了後

### (1) 解放感は控えめに

誰しも入試が終わればホッとするもの。しかしながら、一時的な解放感はよしとしても自分を見失うような行動は慎むこと。(駅までは高校の先生が居たり居なかったり)

### (2) 試験の結果を振返ろう

入試が終わってからは、自分なりにどうだったか冷静に結果を振り返りましょう。しかし、できなかったことをくよくよしても始まりませんので、あまり事細かに振り返らないこと。次の試験がある場合は、それに活かすための振り返りをしよう。

### (3) 寄り道をせず、帰宅すること

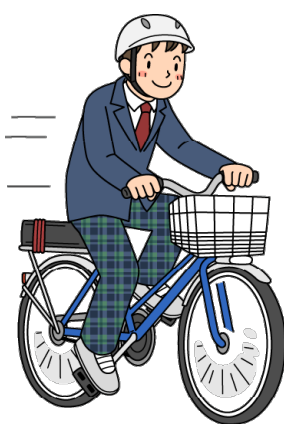
入試が終わったからといって、寄り道など自分勝手な行動はやめましょう。自分の家に帰るまでが、入試の一日の日程です。(学校の授業日と同様です)

### (4) 受験票は大切に保管を

入試が終わったからといって、受験票が必要ないということではありません。合格発表(入学手続き)の時まで、大切に保管しておくこと。

### (5) 次の試験に備えよう

合格通知書を手にするまでは安心できませんから、次の入試の準備を怠らないようにしましょう。



令和5年度  
埼玉県公立高等学校入学者選抜  
における受検生心得のQRコード



令和5年度埼玉県公立高等学校入学者選抜における受検生心得

1 学力検査（追検査）について

(1) 実施日 令和5年2月22日（水）（追検査 令和5年3月6日（月））

(2) 集合時刻 午前8時45分

(3) 日程

時間	8:45～9:20	9:25～10:15 (50分)	休憩	10:35～11:25 (50分)	休憩	11:45～12:35 (50分)	昼食	13:30～14:20 (50分)	休憩	14:40～15:30 (50分)
教科等	一般語注意	国語		数学		社会		理科		英語

(4) 携行品

受検票、鉛筆、消しゴム、三角定規、コンパス、弁当、上ばき及び志願先高等学校長が指示するもの。

検査時に使用するもの	携行してはいけないもの
○鉛筆 （シャープペンシルも可とする。） ○消しゴム ○三角定規 （直定規も可とする。） ○コンパス	●学力検査に必要なもの ●学力検査の公平性を損なうおそれのあるもの （例）下敷き 分度器（もしくは類似機能を持つ文具類） 文字、公式等が記入された定規等 和歌や格言等が印刷された鉛筆等 色鉛筆、蛍光ペン、ボールペン 計算機、計算機能や辞書機能等のある時計 携帯電話等の電子機器類 （時計がわりの使用も認めない。）
検査時に使用を認めるもの ○計時機能のみの時計	

(注意1) 受検票は常に携行し、検査中は定められた場所に置くこと。

(注意2) 学力検査時の時計は検査会場によっては掲示しないことがある。時計がなくても検査中に時間の経過を伝える。

2 実技検査について（実施する場合のみ）

実施校は選抜基準等で確認すること

(1) 実施日 令和5年2月24日（金）

(2) 集合時刻 原則として午前8時45分とする。

(3) 携行品 受検票及び志願先高等学校長が指示するもの。

3 面接について（実施する場合のみ）

実施校は選抜基準等で確認すること

(1) 実施日 令和5年2月24日（金）

なお、不登校の生徒などを対象とした特別な選抜にあつては、令和5年2月22日（水）に実施する場合もある。

(2) 開始時刻 原則として午前9時とする。

(3) 携行品 受検票及び志願先高等学校長が指示するもの。

4 志願先高等学校への集合等について

(1) 志願先高等学校へは、余裕をもって早めに到着するようにすること。

(2) 交通事故等にあわないよう、十分注意をすること。

(3) 学校に着いたら、掲示されている案内図や諸注意をよく読み、係の先生の指示に従うこと。

(4) 遅刻をした場合は、すみやかに係の先生に申し出て指示を受けること。

(5) 急病や事故など、やむを得ない事情により受検できなくなった場合は、すみやかに出身中学校長を経て志願先高等学校長に連絡すること。（中学校の電話番号を控えておくとよい。）

5 入学許可候補者の発表等について

(1) 令和5年3月3日（金）午前9時に、ウェブで発表する。なお、追検査は3月8日（水）に、電話で発表する。

(2) 入学許可候補者は、受検票を持参し、志願先高等学校長から必要書類を受け取ること。

6 感染防止対策について

(1) 日頃からマスクの着用、こまめな手洗い、検温等を行い、体調を十分に整えて、学力検査等に臨むこと。

(2) 検査日当日は、原則マスクを着用すること。

※ 集合時刻や携行品などについては、必ず志願先高等学校長の指示に従うこと。

## 受験(検)上のトラブルへの対応

受験上のトラブルで予想されるものには、「欠席・遅刻・受験票忘れ・気分が悪くなる」等が考えられます。それらのトラブルへの対応について列記しますので、確実に速やかな対応をできるようにしておきましょう。

**欠席** ⇒ **公立**：中学校へ連絡 **私立**：直接高校へ連絡，その後中学校へ連絡

高熱を出して受験できない，事故を起こして入院という場合は，欠席もやむを得ません。その時は，必ず速やかに直接，受験する高校へ連絡を入れてください。**(名前・受検校名・受検番号・欠席理由)**その後，中学校へ連絡してください。状況によっては中学校から受験校へ「欠席連絡」をします。無断欠席はしてはいけません。

入試直前で風邪などひかないこと。また，事故には十分注意をしましょう。

**前日の発熱** ⇒ **中学校へ連絡**

前日，発熱をして試験会場で受けられそうにないときは「保健室受験」が可能な時があります。その場合，中学校から受験校に連絡して配慮願いを出しますので，中学校へ連絡をお願いします。急病などやむを得ない事情により，後日「追検査」を受けることができることがあります，その場合も担任と相談をしてください。(ただし，面接・実技は受けることはできない。)

**遅刻** ⇒ **公立**：中学校へ連絡 **私立**：直接高校へ連絡，その後中学校へ連絡

電車の事故や大雪の時は，高校側で試験開始を遅らせるなどの処置をしてくれます。

しかし，寝坊して電車に乗り遅れたというのは理由になりませんが，学校に遅刻する旨の連絡を入れた後，速やかに高校へ向かってください。

**試験会場に着いたなら，その学校の先生に学校名・氏名・受験番号を申し出てください。**

一定の時間内なら受験できるところが多いようです。

**受験票の忘れ** ⇒ **公立**：中学校へ連絡 **私立**：直接高校へ連絡，その後中学校へ連絡

受験票を忘れたことに気がいたら，まずは中学校まで連絡をし，受検番号の確認を。(時間的に余裕があれば，家の人に駅まで持参してもらう)

試験会場に着いたら**高校の窓口に出向き，学校名・氏名を名乗り，受験票を忘れたことを申し出てください。**

(場合によっては，**生徒手帳を提示し，身分証明**をする)

再発行してくれる場合や仮の受験票を発行してくれるところが多いようです。

慌てる必要はありませんが，前日に準備を忘れず，バッグに入れておくことです。



**試験中，気分が悪くなった** ⇒ **試験監督に申し出る**

試験中に気分が悪くなった場合は，遠慮せずに試験監督に申し出ましょう。状況によっては，**保健室での受験**を認める高校がほとんどです。

気分が悪くなるとは，実力を発揮できません。そうならないようにベスト・コンディションで試験に臨むことが大切です。

ここに書かれているのはすべてトラブル対応についてですが，一番良いのはトラブルがないことです。そうならないためにも，「事前に受験校へ行って，どのくらいの時間がかかるか調べる。」「準備をしっかり行っておく。」「体調を整えておく。」などの心構えが必要です。

人は誰でも，自分の道を開くときは極度の緊張感があるものです。緊張した状態でも，自分の力を出すには日ごろからの訓練が必要です。日ごろの生活を見直していきましょう。



## 新型コロナウイルス感染症の陽性者及び濃厚接触者の学力検査受験等の扱い (県公立)

(QRコード：上は県公立の入試実施要項，下は入試実施要項の改訂です)

(1) 次のア又はイに該当する志願者は，学力検査・実技検査・面接を受検することができない。代わりに，追検査を受検することができる。

ただし，一定の条件を満たす濃厚接触者※3 は学力検査のみ受検できる(※2)。

**ア 保健所から，新型コロナウイルス感染症に関して健康観察や外出自粛を要請されている志願者** (次の(ア)から(イ)までのいずれかに該当する者をいう。)

(ア) 新型コロナウイルス感染症の陽性者

(イ) 新型コロナウイルス感染症の濃厚接触者

(一定の条件を満たす濃厚接触者は除く。)

(ウ) 新型コロナウイルス感染症の初期スクリーニング(自治体によるPCR検査等)を受けているものの，学力検査当日までに検査結果が出ていない者

(エ) 濃厚接触者を判定するために保健所から外出自粛を要請されている者

**イ 検査当日に「健康状態チェックリスト」により，志願者自身が体調確認を行い，A欄で1項目以上，またはB欄で2項目以上該当する志願者**



健康状態チェックリスト					
学力検査(令和5年2月22日)及び実技検査・面接(令和5年2月24日)の朝に，受験生は次のチェックリストの自己確認をする。 <b>A欄で1項目以上、又は、B欄で2項目以上該当する受験生は、当該検査を受検することができない。</b> この場合は、速やかに中学校に連絡すること。					
	確認項目	2月22日 チェック		2月24日 チェック	
A	高熱の症状がある(38.0度以上)	はい	いいえ	はい	いいえ
	息苦しさ(呼吸困難)がある	はい	いいえ	はい	いいえ
	強いだるさ(倦怠感)がある	はい	いいえ	はい	いいえ
B	発熱の症状がある(37.5度以上38.0度未満)	はい	いいえ	はい	いいえ
	咳の症状がある	はい	いいえ	はい	いいえ
	咽頭痛がある	はい	いいえ	はい	いいえ

※1 検査当日の朝に「健康状態チェックリスト」に該当した場合は，速やかに中学校長から，志願先高等学校長へ連絡する。

なお，「健康状態チェックリスト」に該当して学力検査を受検できない場合，令和4年2月22日までに追検査受験の手続きを行う。

※2 一定の条件を満たす濃厚接触者が学力検査を受検する場合は，速やかに志願先高等学校長へ連絡するとともに，令和4年2月22日までに「濃厚接触者による学力検査受領願」を志願先高等学校長に提出する。

(2) 追検査当日に，(1)のアに該当する志願者は，追検査を受検することができない。ただし，一定の条件を満たす濃厚接触者は，追検査を受検できる。

なお，一定の条件を満たす濃厚接触者のうち，不登校の生徒などを対象とした特別な選抜，帰国生徒特別選抜による募集，外国人特別選抜による募集，定時制の課程における特別募集の志願者には，面接は実施しない。

※3 一定の条件を満たす濃厚接触者とは…次の(ア)(イ)(ウ)のすべてを満たす志願者

(ア) 当日も無症状である

(イ) 初期スクリーニングの結果が陰性

(ウ) 当日，公共交通機関を利用せず，人の密集を避けて検査会場に行くことができる

## 令和5年度入試についての Q & A (県立総合教育センターHPより)

### Q9-10 : 追検査について教えてください。

インフルエンザ罹患をはじめとするやむを得ない事情により、学力検査及び実技検査・面接をすべて欠席した志願者は令和5年3月6日(月曜日)に追検査を受検することができます。「やむを得ない事情」とは、志願者がインフルエンザ等の罹患やその他感染症などにより学力検査を受検できなかった事情を踏まえ、中学校長が追検査に該当すると判断した場合を指します。手続きは、中学校の先生に相談してください。

### Q9-12 : 追検査の内容はどのようなものですか。

本検査と同様に、各教科100点、5教科(国語・数学・社会・理科・英語)で500点満点の検査を、同日程で行います。ただし、追検査においては、実技検査・面接検査は行いません。

※不登校の生徒などを対象とした選抜、帰国生徒特別選抜、外国人特別選抜、定時制の課程における特別募集では、追検査でも面接を行います



### Q9-13 : 2月22日にインフルエンザ罹患のため欠席し、2月24日に体調が回復したので、実技検査または面接検査を受検し、3月6日に追検査を受検することは可能ですか。

追検査を受けるための「追検査受検願」を提出した場合は、実技検査または面接を受けることはできません。

### Q11-4 : 必要書類は、本人が受けとらなければなりませんか。

入学許可候補者になった方には、入学手続きのための書類が渡されます。病気等やむを得ない理由で、どうしても本人が合格発表に行けない場合は、家族などが書類を受領することもできます。その際は事前に中学校経由で志願先高等学校に連絡の上、受検票のほか、受領される方の本人証明等を持参してください。

### 別Q1 : 検査中の防寒着は認めるとのことだが、防寒着として認められないのはどういったものか。

防寒着として認められない服の例として、学校名や部活動名などがプリントされたウインドブレーカーが挙げられます。ただし、文字が見えない工夫(裏返しに着る、テープや布で隠す)を施した場合は着用できます。

### 別Q2 : 学力検査当日に受検できず、追検査も発熱がある場合、は受検できないか。

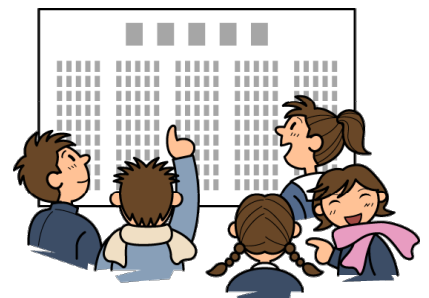
受検生は「健康状態チェックリスト」に該当する項目がある場合、学力検査を受検できません。体調を十分に整えて追検査に臨めるよう配慮してください。

追検査では「健康状態チェックリスト」に該当した場合でも、受検生が受験可能であれば受験することができます。両方の検査を受検できない場合は、調査書による合否判定になります。

### 別Q3 : 追検査の合格発表はどのように行うのか。

志願先高校から「志願者本人または保護者」へ3月9日9時に電話連絡し、選抜結果が伝えられます。合格者は選抜結果通知書等の受領のため、志願先高校に行く必要があります。

(電話がつながらなかった場合は、中学校に連絡がきますが、結果は中学校には伝えられません。)



## 冬休みに入る前に進路に関する確認や願いをします

### ○出願書類

2学期中に受験する学校の願書の下書き及び清書のチェックを担当から受けておきます。

特に、私立高校及び筑波大坂戸高校は1月になるとすぐに出願しなければなりません。記入漏れがないように再度よく確認し、出願の準備をしましょう。

また、捺印や郵送用の切手の貼り付けを忘れないように。

### ○受験料の振り込み

私立高校（専修学校）の場合、受験料の振り込みを出願前にしなければなりません。

銀行（郵便局）から高校所定の振り込み用紙を使って振り込み、受験料振り込み通知書（領収書）を願書に貼り付けなければなりません。家庭の責任において、冬休み中に振り込みを済ませてください。ただし、**振り込み期間を指定**している高校がありますので、入試要項で確認をしてください。

なお、筑波大坂戸高校は出願前に金融機関で検定料9800円分を払い込み、払い込みを証明するものを、募集要項に従い出願書類と一緒に郵送することになります。

### ○受験用の写真

国立及び私立を受験する場合、願書に**受験用の写真**を貼り付けなければなりません。特に、複数受験する場合は、たくさんの枚数が必要となります。必ず、必要枚数をそれぞれのサイズにそろえ、清書後に願書に貼り付けましょう。（希望者は学校で撮影、購入することが可能です。）なお、シール状のもの以外は**写真の裏側に学校名・氏名を記入**してください。また、最近では**写真データ**をアップロードする学校が増えています。受験する高校では何が必要なのか、よく調べておきましょう。

### ○印鑑

願書の保護者欄に押印する場合は、簡易印鑑（シャチハタ等）を使用せず、必ず朱肉を使って押印して下さい。また、保護者のサインが必要な場合は、自署をお願いします。

### ○公立の受験料

県立高校を受ける生徒は、埼玉県収入証紙（2200円分）が必要です。

収入証紙は学校で一括購入します。1月中旬に代金2200円を集金します。

\*写真と収入証紙は、清書が全て終わってから、一番最後に貼ります。

※市立高校を受ける生徒は、出願時に金融機関で2200円を支払います。

### ○その他

- ・国立・県公立・私立とも、出願後の受験票が届いたら、担任へ受験(検)番号を報告してください。
- ・担任から返される受験(検)票は、入試時及び合格発表時に必要です。受験(検)票の提示により、手続き書類が受け渡されますので、各自で大切に保管してください。
- ・ただし、県公立高校は、出願後、志願先変更が1度認められています。
- ・国(筑波大坂戸)公立高校の出願日は中学校で指定します。
- ・私立高校出願のための書類(調査書・推薦書等)は1月10日(火)に発行するので、随時、各高校の「窓口」及び「郵送」で出願することになります。出願日が早く1月10日(火)以前に書類が必要なときは、学級担任に申し出て発行日時を相談して決めてください。

※ 私立高校の出願については、学校により様々です。各自で取り寄せた募集要項等をよく読み、落ちのこないように、各自の責任の下行ってください。また、分からない点があったときには、早めに担任に相談してください。

※ 最近、私立高校ではインターネットによる出願が多くなっています。ご注意ください。

# 面接に備えよう

高校を受検（受験）する場合や就職する場合に「面接」が実施されます。「面接」で“あなたのよさ”が伝わるように、心の準備をしっかりとっておきましょう。



## < 面接でのチェックポイント >

- ◆ 態度・・・言葉遣いや態度、礼儀正しい受け答え
- ◆ 外観・・・身だしなみ（服装・頭髪など）
- ◆ 性格・・・協調性・指導性・向上心・積極性・責任感・・・
- ◆ 意欲・・・志望理由、目的意識、学校の教育方針の理解
- ◆ 生活・・・基本的な生活習慣
- ◆ 一般常識・・・一般知識・基礎知識、表現力

## < 面接の形態 >

A 個別

B グループ

C 保護者同伴

## < 面接での質問項目 >

質問項目	多い質問内容
ア 志望動機	この学校・学科を選んだ理由
イ 部活動	何部に入っていたか。入りたいか。何を学んだか。
ウ 中学校・中学校生活	一番の思い出は。印象に残ったこと。学校長・担任の名前
エ 高校・高校生活	入学後したいこと
オ 将来の志望	将来の夢・希望。卒業後の進路
カ 学習	得意・不得意教科。学習時間
キ 趣味・特技	趣味・特技
ク 性格	長所・短所。自分のよいところ
ケ 入試	学科試験はできたか。
コ 係・委員会活動	役員・委員をしていたか。活動内容は
サ 交友関係	友達はたくさんいるか。
シ 尊敬する人	尊敬する人。その理由
ス 通学	通学方法・通学時間・通学経路
セ 日常生活	家族構成。休日はどんな過ごし方。最近のニュース
ソ 本校について	本校について知っていること。印象。
タ その他	最近読んだ本は？その本の感想は？

## 試験に向けて最終チェック

### 入試前日

- (1) いつもと同じように
- (2) 持ち物の準備を
- (3) 学習は軽く
- (4) 服装の確認を
- (5) 集合時間・出発時間の確認を
- (6) 早めに寝ること



### 入試当日

- (1) 早めの起床を
- (2) 朝食は必ずとること  
※ふだん食べていないものを急に「縁起かつぎ」で食べないようにしよう。
- (3) 身なり・頭髪をチェックを
- (4) 時間に余裕を持って家を出よう  
※集合時刻の30分前には高校に到着しておきましょう。  
8:30には自分の席に座れるようにします。8:45～注意事項説明があります。  
※電車が遅れた場合は「遅延証明書」が各駅で発行されます。駅員さんから受け取ってください。→ 時間変更の措置をしてもらうために必要です。

### 試験会場で

- (1) 注意事項の確認を
- (2) トイレにいこう
- (3) 受験票・筆記用具の準備を
- (4) 時間を有効に
- (5) 試験中、気分が悪くなった ⇒ 試験監督に申し出る

## 受験(検)上のトラブルへの対応

- 欠席 ⇒ 中学校へ連絡  
前日の発熱 ⇒ 中学校へ連絡  
遅刻 ⇒ 中学校へ連絡  
受験票の忘れ ⇒ 中学校へ連絡

いずれの場合も

- ①受験番号
  - ②出身中学校
  - ③氏名
- この3つは言えるようにすること。  
④生徒手帳  
自分の身分を証明するのに使います。

## 面接・実技試験がある受験生 (県公立の場合)

- ◎ 2月22日の学力検査の日に、2月24日(金)の面接試験・実技試験の時間が知らされます。  
時間や持ち物をよく確認して、更なる気合を入れて2日目も受験に臨みましょう。
- ◎ 自宅に帰ったら、学科試験のことは1度忘れて、まずゆっくり休みましょう。そのあと、面接試験に向けて、志望動機などを確認したり、実技の確認をしたりしましょう。

